

ส่วนที่ ๑

ข้อมูลพื้นฐาน

๑.๑ ข้อมูลทั่วไป

ชื่อ โรงเรียนเจ้าฟ้าอุบลรัตน์ รหัส ๕๐๑๐๐๖๑ ตั้งอยู่เลขที่ ๑๖๗ หมู่ ๘ ตำบลเชียงดาว อำเภอลำปาง จังหวัดเชียงใหม่ รหัสไปรษณีย์ ๕๐๑๗๐ สังกัดสำนักงานคณะกรรมการส่งเสริมการศึกษาเอกชน โทรศัพท์ ๐-๕๓๔๕-๕๔๔๐ โทรสาร ๐-๕๓๔๕-๕๔๓๙ E-mail : ubr_spc@yahoo.com/www.ubrp.ac.th โดยได้รับอนุญาตให้เป็นองค์กรสาธารณกุศล ลำดับที่ ๒๓๖ ตามประกาศของกระทรวงการคลัง ฉบับที่ ๗ เมื่อวันที่ ๓ พฤษภาคม ๒๕๓๖ เปิดสอนตั้งแต่ระดับปฐมวัยถึงระดับมัธยมศึกษาตอนต้น มีจำนวนนักเรียนทั้งหมด ๔๐๐ คน

๑.๒ แนวทางการจัดการศึกษา

ปรัชญา : “ มนุษย์ที่มีคุณภาพ คือมนุษย์ที่มีคุณธรรมและความรู้ ”

วิสัยทัศน์: บริหารจัดการเป็นระบบ ผู้เรียนและบุคลากรมีคุณธรรม จริยธรรม เป็นบุคคลเพื่อผู้อื่น มีคุณภาพตามศักยภาพ สืบสานศิลปวัฒนธรรมประเพณีไทยและชาติพันธุ์ท้องถิ่น ประยุกต์ใช้ปรัชญาเศรษฐกิจพอเพียงและเทคโนโลยีอย่างมีวิจารณญาณสามารถนำไปใช้ในชีวิตประจำวันได้อย่างมีความสุข

พันธกิจ :

๑. ส่งเสริมให้ผู้เรียนมีความรักชาติ ศาสนา พระมหากษัตริย์ และสถาบัน มีคุณธรรม จริยธรรม ระเบียบวินัย ความเป็นประชาธิปไตย และเป็นบุคคลเพื่อผู้อื่น
๒. สนับสนุนและเปิดโอกาสให้ผู้เรียนมีส่วนร่วมในการสืบสานศิลปวัฒนธรรม ประเพณีไทย และชาติพันธุ์ท้องถิ่น
๓. ส่งเสริมและพัฒนาผู้เรียนให้มีความรู้และทักษะ ตลอดจนความสามารถในกระบวนการคิด ทักษะชีวิตที่จำเป็นตามหลักสูตร
๔. ส่งเสริมให้เด็กมีพัฒนาการด้านร่างกาย อารมณ์ จิตใจสังคม และสติปัญญาให้เหมาะสมตามวัย
๕. ส่งเสริมให้เด็กมีทักษะทางภาษาที่เหมาะสมเกิดการเรียนรู้จากประสบการณ์ตรงที่หลากหลายและความพร้อมศึกษาต่อในขั้นต่อไป
๖. ส่งเสริมให้ผู้เรียนนำปรัชญาเศรษฐกิจพอเพียงมาประยุกต์ใช้ในการดำเนินชีวิตอย่างมีความสุข
๗. ส่งเสริมและพัฒนาผู้เรียนด้านสุขนิสัยและสุขภาพตามเกณฑ์กรมอนามัย
๘. พัฒนาคุณภาพการศึกษา จัดหลักสูตร กระบวนการเรียนรู้ และกิจกรรมการแสวงหาความรู้ด้วยตนเอง พัฒนาคุณภาพผู้เรียนโดยเน้นผู้เรียนให้มีความสามารถตามความถนัดเต็มตามศักยภาพ
๙. พัฒนาบุคลากรให้มีคุณภาพตามมาตรฐานวิชาชีพและจรรยาบรรณของนักบุญเปาโล

๑๐. บริหารจัดการอย่างเป็นระบบ ให้มีมาตรฐานการศึกษาของคณะภคินีเซนต์ปอล เดอ ชาร์ตร และพัฒนาระบบการประกันคุณภาพให้ผ่านการรับรองมาตรฐานการศึกษา
๑๑. จัดอาคาร สถานที่ อุปกรณ์ เทคโนโลยี สิ่งแวดล้อม และบรรยากาศที่เอื้อต่อการจัดการเรียน
๑๒. ส่งเสริมสนับสนุนให้โรงเรียนร่วมมือกับบุคคล ชุมชน องค์กรต่าง ๆ ในการพัฒนาการศึกษา
๑๓. ส่งเสริมให้ผู้เรียนปฏิบัติตามเอกลักษณ์ของโรงเรียน
๑๔. ส่งเสริมและปลูกฝังให้ผู้เรียนมีอัตลักษณ์ของนักเรียน
๑๕. ส่งเสริมการจัดกิจกรรมตามนโยบาย จุดเน้น แนวทางการปฏิรูปการศึกษาเพื่อพัฒนาระดับผลสัมฤทธิ์ทางการเรียนของผู้เรียนให้สูงขึ้น

อัตลักษณ์ : “ เป็นหนึ่งเดียวในความต่าง สืบสานเศรษฐกิจพอเพียง ”

เอกลักษณ์ : โรงเรียนคือบ้าน

๑.๓ ข้อมูลบุคลากรของสถานศึกษา

๑) จำนวนบุคลากร จำนวนบุคลากรจำแนกตามตำแหน่ง เพศ ระดับการศึกษา และประสบการณ์ในตำแหน่ง

ประเภทบุคลากร	เพศ (คน)		รวม	ระดับการศึกษา (คน)				ประสบการณ์ในตำแหน่ง(เฉลี่ย) (ปี)
	ชาย	หญิง		ต่ำกว่า ป.ตรี	ป. ตรี	ป. โท	ป. เอก	
ผู้รับใบอนุญาต ผู้จัดการ และ ผู้อำนวยการ	-	๑	๑	-	-	๑	-	๒
ผู้รับใบอนุญาตและผู้จัดการ	-	-	-	-	-	-	-	-
ผู้รับใบอนุญาตและผู้อำนวยการ	-	-	-	-	-	-	-	-
ผู้จัดการและผู้อำนวยการ	-	-	-	-	-	-	-	-
ผู้รับใบอนุญาต	-	-	-	-	-	-	-	-
ผู้จัดการ	-	-	-	-	-	-	-	-
ผู้อำนวยการ	-	-	-	-	-	-	-	-
รองผู้อำนวยการ	-	๓	๓	-	-	๓	-	๓
ครู (บรรจุ)	๖	๑๔	๒๐	-	๒๐	-	-	๓
ครูพิเศษ/ครูผู้ช่วย (ไม่บรรจุ)	๑	๖	๗	-	๗	-	-	๑
ครูต่างประเทศ	-	-	-	-	-	-	-	-
พี่เลี้ยง	-	๑	๑	๑	-	-	-	๓.๙
บุคลากรทางการศึกษา	-	๔	๔	๑	๓	-	-	๓
นักการภารโรง	-	-	-	-	-	-	-	-

คนขับรถ	-	-	-	-	-	-	-	-
ยามรักษาความปลอดภัย	-	-	-	-	-	-	-	-
อื่น ๆ (ระบุ..คนงาน.)	-	๑	๑	-	-	๑	-	๒

- จำนวนครูที่สอนวิชาตรงเอก๒๓..... คน คิดเป็นร้อยละ๘๕.๑๘.....
- จำนวนครูที่สอนตรงความถนัด๔..... คน คิดเป็นร้อยละ๑๔.๘๒.....
- สาขาที่ขาดแคลนครูวิชา – จำนวน - คน

๒) จำนวนครูผู้สอนแยกตามสาขาและค่าเฉลี่ยจำนวนชั่วโมงในการสอนของครู ๑ คน

สาขาวิชา	จำนวน (คน)	ชั่วโมงสอนเฉลี่ยของครู ๑ คน ในแต่ละสาขาวิชา(ชม./ สัปดาห์)	หมายเหตุ
๑.บริหารการศึกษา	๓	๓	
๒.คณิตศาสตร์	๑	๑	
๓.วิทยาศาสตร์	๓	๓	
๔.ภาษาไทย	๒	๒	
๕.ภาษาอังกฤษ	๔	๔	
๖.สังคมศึกษา	๓	๓	
๗.การงานอาชีพและเทคโนโลยี	๑	๑	
๘. ศิลปะ ดนตรี	๓	๓	
๙. พลศึกษา	๑	๑	
๑๐. คอมพิวเตอร์	๑	๑	
๑๑. เกษตร	๑	๑	
๑๒. ภาษาจีน	๑	๑	
๑๓. ประถมศึกษา	๓	๓	
๑๔.ปฐมวัย	๓	๓	
รวม	๓๐	๕.๗	

๑.๔ ข้อมูลนักเรียน

๑) จำนวนนักเรียนจำแนกตามระดับชั้นเรียน เพศ

จำนวนนักเรียน			
ระดับชั้น	เพศ		รวม (คน)
	ชาย	หญิง	
-ชั้นประถมศึกษาปีที่ ๑	๕	๑๘	๒๓
-ชั้นประถมศึกษาปีที่ ๒	๖	๑๗	๒๓
-ชั้นประถมศึกษาปีที่ ๓	๘	๒๒	๓๐
-ชั้นประถมศึกษาปีที่ ๔	๙	๒๑	๓๐
-ชั้นประถมศึกษาปีที่ ๕	๑	๒๘	๒๙
-ชั้นประถมศึกษาปีที่ ๖	๔	๓๙	๔๓
รวม	๓๓	๑๔๕	๑๗๘
-ชั้นมัธยมศึกษาปีที่ ๑	-	๖๘	๖๘
-ชั้นมัธยมศึกษาปีที่ ๒	-	๗๗	๗๗
-ชั้นมัธยมศึกษาปีที่ ๓	-	๗๗	๗๗
รวม	-	๒๒๒	๒๒๒
รวมทั้งหมด	๓๓	๓๖๗	๔๐๐

๒) จำนวนนักเรียนลักษณะพิเศษ จำแนกตามคุณลักษณะ

ระดับชั้น	จำนวนนักเรียน		
	คุณลักษณะ		
	พิการ	ด้อยโอกาส	ความสามารถพิเศษ
-ชั้นประถมศึกษาปีที่ ๑	๐	๐	๐
-ชั้นประถมศึกษาปีที่ ๒	๐	๐	๐
-ชั้นประถมศึกษาปีที่ ๓	๐	๐	๐
-ชั้นประถมศึกษาปีที่ ๔	๐	๐	๐
-ชั้นประถมศึกษาปีที่ ๕	๐	๐	๐
-ชั้นประถมศึกษาปีที่ ๖	๐	๐	๐
รวม	๐	๐	๐
-ชั้นมัธยมศึกษาปีที่ ๑	๐	๐	๐
-ชั้นมัธยมศึกษาปีที่ ๒	๐	๐	๐
-ชั้นมัธยมศึกษาปีที่ ๓	๐	๐	๐
รวม	๐	๐	๐

๒) จำนวนนักเรียนในแต่ละระดับชั้นเรียนที่ผ่าน/ไม่ผ่าน การประเมินความสามารถด้านการอ่าน การเขียน การคิดคำนวณ คุณลักษณะอันพึงประสงค์ ทักษะตามหลักสูตร และมีสุขภาพตามเกณฑ์

ระดับชั้น	จำนวนนักเรียน							
	การประเมินความสามารถ ตามหลักสูตร							
	การอ่าน		การเขียน		การคิดคำนวณ		คุณลักษณะอันพึงประสงค์	
	ผ่าน	ไม่ผ่าน	ผ่าน	ไม่ผ่าน	ผ่าน	ไม่ผ่าน	ผ่าน	ไม่ผ่าน
-ชั้นประถมศึกษาปีที่ ๑	๒๓	-	๒๓	-	๒๓	-	๒๓	-
-ชั้นประถมศึกษาปีที่ ๒	๒๓	-	๒๓	-	๒๓	-	๒๓	-
-ชั้นประถมศึกษาปีที่ ๓	๓๐	-	๓๐	-	๓๐	-	๓๐	-
-ชั้นประถมศึกษาปีที่ ๔	๓๐	-	๓๐	-	๓๐	-	๓๐	-
-ชั้นประถมศึกษาปีที่ ๕	๒๙	-	๒๙	-	๒๙	-	๒๙	-
-ชั้นประถมศึกษาปีที่ ๖	๔๓	-	๔๓	-	๔๓	-	๔๓	-
รวม	๑๗๘	-	๑๗๘	-	๑๗๘	-	๑๗๘	-
-ชั้นมัธยมศึกษาปีที่ ๑	๖๘	-	๖๘	-	๖๘	-	๖๘	--
-ชั้นมัธยมศึกษาปีที่ ๒	๗๗	-	๗๗	-	๗๗	-	๗๗	-
-ชั้นมัธยมศึกษาปีที่ ๓	๗๗	-	๗๗	-	๗๗	-	๗๗	-
รวม	๒๒๒	-	๒๒๒	--	๒๒๒	-	๒๒๒	-
รวมทั้งหมด	๔๐๐	-	๔๐๐	-	๔๐๐	-	๔๐๐	-

นักเรียนมีสุขภาพตามเกณฑ์

ข้อมูลโภชนาการของนักเรียนชั้นประถมศึกษาปีที่ ๑ (ใช้ข้อมูล ณ.วันที่ ๑๐ พฤศจิกายน ๒๕๖๐)

น้ำหนักตามเกณฑ์ส่วนสูง	ภาคเรียนที่ ๑				
	ชาย (คน)	หญิง (คน)	รวม (คน)	ภาวะโภชนาการ (%)	ความครอบคลุม (%)
- อ้วน	๐	๐	๐	๐.๐๐	
- เริ่มอ้วน	๐	๐	๐	๐.๐๐	
- ท้วม	๐	๐	๐	๐.๐๐	
- สมส่วน	๕	๑๙	๒๔	๙๖.๐๐	
- ค่อนข้างผอม	๐	๑	๑	๔.๐๐	

- ผอม	๐	๐	๐	๐.๐๐	
จำนวนนักเรียนที่ ชั่ง นน./วัดส่วนสูง	๕	๒๐	๒๕		๑๐๐.๐๐
จำนวนนักเรียนที่ข้อมูลไม่ครบ	๐	๐	๐		๐.๐๐
จำนวนนักเรียนทั้งหมด	๕	๒๐	๒๕		๑๐๐.๐๐
น้ำหนักตามเกณฑ์ส่วนสูง	ภาคเรียนที่ ๒				
	ชาย (คน)	หญิง (คน)	รวม (คน)	ภาวะ โภชนาการ (%)	ความ ครอบคลุม (%)
- อ้วน	๐	๐	๐	๐.๐๐	
- เริ่มอ้วน	๐	๐	๐	๐.๐๐	
- ท้วม	๐	๑	๑	๔.๐๐	
- สมส่วน	๕	๑๘	๒๓	๙๒.๐๐	
- ค่อนข้างผอม	๐	๑	๑	๔.๐๐	
- ผอม	๐	๐	๐	๐.๐๐	
จำนวนนักเรียนที่ ชั่ง นน./วัดส่วนสูง	๕	๒๐	๒๕		๑๐๐.๐๐
จำนวนนักเรียนที่ข้อมูลไม่ครบ	๐	๐	๐		๐.๐๐
จำนวนนักเรียนทั้งหมด	๕	๒๐	๒๕		๑๐๐.๐๐

ข้อมูลโภชนาการของนักเรียนชั้นประถมศึกษาปีที่ ๒ (ใช้ข้อมูล ณ.วันที่ ๑๐ พฤศจิกายน ๒๕๖๐)

น้ำหนักตามเกณฑ์ส่วนสูง	ภาคเรียนที่ ๑				
	ชาย (คน)	หญิง (คน)	รวม (คน)	ภาวะ โภชนาการ (%)	ความ ครอบคลุม (%)
- อ้วน	๐	๐	๐	๐.๐๐	
- เริ่มอ้วน	๑	๐	๑	๔.๓๕	
- ท้วม	๑	๐	๑	๔.๓๕	
- สมส่วน	๔	๑๖	๒๐	๘๖.๙๖	
- ค่อนข้างผอม	๐	๑	๑	๔.๓๕	

- ผอม	๐	๐	๐	๐.๐๐	
จำนวนนักเรียนที่ ชั่ง นน./วัดส่วนสูง	๖	๑๗	๒๓		๑๐๐.๐๐
จำนวนนักเรียนที่ข้อมูลไม่ครบ	๐	๐	๐		๐.๐๐
จำนวนนักเรียนทั้งหมด	๖	๑๗	๒๓		๑๐๐.๐๐
น้ำหนักตามเกณฑ์ส่วนสูง	ภาคเรียนที่ ๒				
	ชาย (คน)	หญิง (คน)	รวม (คน)	ภาวะ โภชนาการ (%)	ความ ครอบคลุม (%)
- อ้วน	๐	๐	๐	๐.๐๐	
- เริ่มอ้วน	๒	๐	๒	๘.๗๐	
- ท้วม	๐	๑	๑	๔.๓๕	
- สมส่วน	๔	๑๕	๑๙	๘๒.๖๑	
- ค่อนข้างผอม	๐	๐	๐	๐.๐๐	
- ผอม	๐	๑	๑	๔.๓๕	
จำนวนนักเรียนที่ ชั่ง นน./วัดส่วนสูง	๖	๑๗	๒๓		๑๐๐.๐๐
จำนวนนักเรียนที่ข้อมูลไม่ครบ	๐	๐	๐		๐.๐๐
จำนวนนักเรียนทั้งหมด	๖	๑๗	๒๓		๑๐๐.๐๐

ข้อมูลโภชนาการของนักเรียนชั้นประถมศึกษาปีที่ ๓ (ใช้ข้อมูล ณ.วันที่ ๑๐ พฤศจิกายน ๒๕๖๐)

น้ำหนักตามเกณฑ์ส่วนสูง	ภาคเรียนที่ ๑				
	ชาย (คน)	หญิง (คน)	รวม (คน)	ภาวะ โภชนาการ (%)	ความ ครอบคลุม (%)
- อ้วน	๒	๐	๒	๖.๖๗	
- เริ่มอ้วน	๐	๑	๑	๓.๓๓	
- ท้วม	๐	๐	๐	๐.๐๐	

- สมส่วน	๕	๒๑	๒๖	๘๖.๖๗	
- ค่อนข้างผอม	๐	๐	๐	๐.๐๐	
- ผอม	๐	๑	๑	๓.๓๓	
จำนวนนักเรียนที่ ชั่ง นน./วัดส่วนสูง	๗	๒๓	๓๐		๑๐๐.๐๐
จำนวนนักเรียนที่ข้อมูลไม่ครบ	๐	๐	๐		๐.๐๐
จำนวนนักเรียนทั้งหมด	๗	๒๓	๓๐		๑๐๐.๐๐
น้ำหนักตามเกณฑ์ส่วนสูง	ภาคเรียนที่ ๒				
	ชาย (คน)	หญิง (คน)	รวม (คน)	ภาวะ โภชนาการ (%)	ความ ครอบคลุม (%)
- อ้วน	๒	๐	๒	๖.๖๗	
- เริ่มอ้วน	๐	๒	๒	๖.๖๗	
- ท้วม	๑	๐	๑	๓.๓๓	
- สมส่วน	๔	๒๐	๒๔	๘๐.๐๐	
- ค่อนข้างผอม	๐	๑	๑	๓.๓๓	
- ผอม	๐	๐	๐	๐.๐๐	
จำนวนนักเรียนที่ ชั่ง นน./วัดส่วนสูง	๗	๒๓	๓๐		๑๐๐.๐๐
จำนวนนักเรียนที่ข้อมูลไม่ครบ	๐	๐	๐		๐.๐๐
จำนวนนักเรียนทั้งหมด	๗	๒๓	๓๐		๑๐๐.๐๐

ข้อมูลโภชนาการของนักเรียนชั้นประถมศึกษาปีที่ ๔ (ใช้ข้อมูล ณ.วันที่ ๑๐ พฤศจิกายน ๒๕๖๐)

น้ำหนักตามเกณฑ์ส่วนสูง	ภาคเรียนที่ ๑				
	ชาย (คน)	หญิง (คน)	รวม (คน)	ภาวะ โภชนาการ (%)	ความ ครอบคลุม (%)
- อ้วน	๐	๐	๐	๐.๐๐	

- เริ่มอ่าน	๐	๐	๐	๐.๐๐	
- ท้วม	๐	๐	๐	๐.๐๐	
- สมส่วน	๘	๒๐	๒๘	๙๓.๓๓	
- ค่อนข้างพอม	๑	๑	๒	๖.๖๗	
- พอม	๐	๐	๐	๐.๐๐	
จำนวนนักเรียนที่ ชั่ง นน./วัดส่วนสูง	๙	๒๑	๓๐		๑๐๐.๐๐
จำนวนนักเรียนที่ข้อมูลไม่ครบ	๐	๐	๐		๐.๐๐
จำนวนนักเรียนทั้งหมด	๙	๒๑	๓๐		๑๐๐.๐๐
น้ำหนักตามเกณฑ์ส่วนสูง	ภาคเรียนที่ ๒				
	ชาย (คน)	หญิง (คน)	รวม (คน)	ภาวะ โภชนาการ (%)	ความ ครอบคลุม (%)
- อ่าน	๐	๐	๐	๐.๐๐	
- เริ่มอ่าน	๐	๐	๐	๐.๐๐	
- ท้วม	๐	๑	๑	๓.๓๓	
- สมส่วน	๘	๒๐	๒๘	๙๓.๓๓	
- ค่อนข้างพอม	๐	๐	๐	๐.๐๐	
- พอม	๑	๐	๑	๓.๓๓	
จำนวนนักเรียนที่ ชั่ง นน./วัดส่วนสูง	๙	๒๑	๓๐		๑๐๐.๐๐
จำนวนนักเรียนที่ข้อมูลไม่ครบ	๐	๐	๐		๐.๐๐
จำนวนนักเรียนทั้งหมด	๙	๒๑	๓๐		๑๐๐.๐๐

ข้อมูลโภชนาการของนักเรียนชั้นประถมศึกษาปีที่ ๕ (ใช้ข้อมูล ณ.วันที่ ๑๐ พฤศจิกายน ๒๕๖๐)

น้ำหนักตามเกณฑ์ส่วนสูง	ภาคเรียนที่ ๑
------------------------	---------------

	ชาย (คน)	หญิง (คน)	รวม (คน)	ภาวะ โภชนาการ (%)	ความ ครอบคลุม (%)
- อ้วน	๐	๐	๐	๐.๐๐	
- เริ่มอ้วน	๐	๑	๑	๓.๔๕	
- ท้วม	๐	๕	๕	๑๗.๒๔	
- สมส่วน	๑	๒๒	๒๓	๗๙.๓๑	
- ค่อนข้างผอม	๐	๐	๐	๐.๐๐	
- ผอม	๐	๐	๐	๐.๐๐	
จำนวนนักเรียนที่ ชั่ง นน./วัดส่วนสูง	๑	๒๘	๒๙		๑๐๐.๐๐
จำนวนนักเรียนที่ข้อมูลไม่ครบ	๐	๐	๐		๐.๐๐
จำนวนนักเรียนทั้งหมด	๑	๒๘	๒๙		๑๐๐.๐๐
น้ำหนักตามเกณฑ์ส่วนสูง	ภาคเรียนที่ ๒				
	ชาย (คน)	หญิง (คน)	รวม (คน)	ภาวะ โภชนาการ (%)	ความ ครอบคลุม (%)
- อ้วน	๐	๐	๐	๐.๐๐	
- เริ่มอ้วน	๐	๓	๓	๑๐.๐๐	
- ท้วม	๐	๑	๑	๓.๓๓	
- สมส่วน	๑	๒๕	๒๖	๘๖.๖๗	
- ค่อนข้างผอม	๐	๐	๐	๐.๐๐	
- ผอม	๐	๐	๐	๐.๐๐	
จำนวนนักเรียนที่ ชั่ง นน./วัดส่วนสูง	๑	๒๙	๓๐		๑๐๐.๐๐
จำนวนนักเรียนที่ข้อมูลไม่ครบ	๐	๐	๐		๐.๐๐
จำนวนนักเรียนทั้งหมด	๑	๒๙	๓๐		๑๐๐.๐๐

ข้อมูลโภชนาการของนักเรียนชั้นประถมศึกษาปีที่ ๖ (ใช้ข้อมูล ณ.วันที่ ๑๐ พฤศจิกายน ๒๕๖๐)

น้ำหนักตามเกณฑ์ส่วนสูง	ภาคเรียนที่ ๑				
	ชาย (คน)	หญิง (คน)	รวม (คน)	ภาวะ โภชนาการ (%)	ความ ครอบคลุม (%)
- อ้วน	๐	๓	๓	๗.๓๒	
- เริ่มอ้วน	๑	๔	๕	๑๒.๒๐	
- ท้วม	๑	๐	๑	๒.๔๔	
- สมส่วน	๒	๒๘	๓๐	๗๓.๑๗	
- ค่อนข้างผอม	๐	๑	๑	๒.๔๔	
- ผอม	๐	๑	๑	๒.๔๔	
จำนวนนักเรียนที่ ชั่ง นน./วัดส่วนสูง	๔	๓๗	๔๑		๑๐๐.๐๐
จำนวนนักเรียนที่ข้อมูลไม่ครบ	๐	๐	๐		๐.๐๐
จำนวนนักเรียนทั้งหมด	๔	๓๗	๔๑		๑๐๐.๐๐
น้ำหนักตามเกณฑ์ส่วนสูง	ภาคเรียนที่ ๒				
	ชาย (คน)	หญิง (คน)	รวม (คน)	ภาวะ โภชนาการ (%)	ความ ครอบคลุม (%)
- อ้วน	๐	๓	๓	๗.๑๔	
- เริ่มอ้วน	๐	๖	๖	๑๔.๒๙	
- ท้วม	๐	๑	๑	๒.๓๘	
- สมส่วน	๔	๒๘	๓๒	๗๖.๑๙	
- ค่อนข้างผอม	๐	๐	๐	๐.๐๐	
- ผอม	๐	๐	๐	๐.๐๐	
จำนวนนักเรียนที่ ชั่ง นน./วัดส่วนสูง	๔	๓๘	๔๒		๑๐๐.๐๐
จำนวนนักเรียนที่ข้อมูลไม่ครบ	๐	๐	๐		๐.๐๐
จำนวนนักเรียนทั้งหมด	๔	๓๘	๔๒		๑๐๐.๐๐

ข้อมูลโภชนาการของนักเรียนชั้นมัธยมศึกษาที่ ๑/๑(ใช้ข้อมูล ณ.วันที่ ๑๐ พฤศจิกายน ๒๕๖๐)

น้ำหนักตามเกณฑ์ส่วนสูง	ภาคเรียนที่ ๑				
	ชาย (คน)	หญิง (คน)	รวม (คน)	ภาวะโภชนาการ (%)	ความครอบคลุม (%)
- อ้วน	๐	๒	๒	๕.๗๑	
- เริ่มอ้วน	๐	๒	๒	๕.๗๑	
- ท้วม	๐	๑	๑	๒.๘๖	
- สมส่วน	๐	๒๗	๒๗	๗๗.๑๔	
- ค่อนข้างผอม	๐	๓	๓	๘.๕๗	
- ผอม	๐	๐	๐	๐.๐๐	
จำนวนนักเรียนที่ ชั่ง นน./วัดส่วนสูง	๐	๓๕	๓๕		๑๐๐.๐๐
จำนวนนักเรียนที่ข้อมูลไม่ครบ	๐	๑	๑		๒.๘๕
จำนวนนักเรียนทั้งหมด	๐	๓๕	๓๕		๑๐๐.๐๐
น้ำหนักตามเกณฑ์ส่วนสูง	ภาคเรียนที่ ๒				
	ชาย (คน)	หญิง (คน)	รวม (คน)	ภาวะโภชนาการ (%)	ความครอบคลุม (%)
- อ้วน	๐	๓	๓	๘.๕๗	
- เริ่มอ้วน	๐	๑	๑	๒.๘๖	
- ท้วม	๐	๓	๓	๘.๕๗	
- สมส่วน	๑	๒๗	๒๘	๘๐.๐๐	
- ค่อนข้างผอม	๐	๐	๐	๐.๐๐	
- ผอม	๐	๐	๐	๐.๐๐	
จำนวนนักเรียนที่ ชั่ง นน./วัดส่วนสูง	๑	๓๔	๓๕		๑๐๐.๐๐
จำนวนนักเรียนที่ข้อมูลไม่ครบ	๐	๐	๐		๐.๐๐
จำนวนนักเรียนทั้งหมด	๑	๓๔	๓๕		๑๐๐.๐๐

ข้อมูลโภชนาการของนักเรียนชั้นมัธยมศึกษาที่ ๑/๒ (ใช้ข้อมูล ณ.วันที่ ๑๐ พฤศจิกายน ๒๕๖๐)

น้ำหนักตามเกณฑ์ส่วนสูง	ภาคเรียนที่ ๑				
	ชาย (คน)	หญิง (คน)	รวม (คน)	ภาวะโภชนาการ (%)	ความครอบคลุม (%)
- อ้วน	๐	๒	๒	๕.๘๘	
- เริ่มอ้วน	๐	๒	๒	๕.๘๘	
- ท้วม	๐	๑	๑	๒.๙๔	
- สมส่วน	๐	๒๕	๒๕	๗๓.๕๓	
- ค่อนข้างผอม	๐	๒	๒	๕.๘๘	
- ผอม	๐	๒	๒	๕.๘๘	
จำนวนนักเรียนที่ ชั่ง นน./วัดส่วนสูง	๐	๓๔	๓๔		๑๐๐.๐๐
จำนวนนักเรียนที่ข้อมูลไม่ครบ	๐	๐	๐		๐.๐๐
จำนวนนักเรียนทั้งหมด	๐	๓๔	๓๔		๑๐๐.๐๐
น้ำหนักตามเกณฑ์ส่วนสูง	ภาคเรียนที่ ๒				
	ชาย (คน)	หญิง (คน)	รวม (คน)	ภาวะโภชนาการ (%)	ความครอบคลุม (%)
- อ้วน	๐	๒	๒	๕.๘๘	
- เริ่มอ้วน	๐	๓	๓	๘.๘๒	
- ท้วม	๐	๐	๐	๐.๐๐	
- สมส่วน	๐	๒๘	๒๘	๘๒.๓๕	
- ค่อนข้างผอม	๐	๑	๑	๒.๙๔	
- ผอม	๐	๐	๐	๐.๐๐	
จำนวนนักเรียนที่ ชั่ง นน./วัดส่วนสูง	๐	๓๔	๓๔		๑๐๐.๐๐
จำนวนนักเรียนที่ข้อมูลไม่ครบ	๐	๐	๐		๐.๐๐
จำนวนนักเรียนทั้งหมด	๐	๓๔	๓๔		๑๐๐.๐๐

ข้อมูลโภชนาการของนักเรียนชั้นมัธยมศึกษาที่ ๒/๑ (ใช้ข้อมูล ณ.วันที่ ๑๐ พฤศจิกายน ๒๕๖๐)

น้ำหนักตามเกณฑ์ส่วนสูง	ภาคเรียนที่ ๑				
	ชาย (คน)	หญิง (คน)	รวม (คน)	ภาวะโภชนาการ (%)	ความครอบคลุม (%)
- อ้วน	๐	๑	๑	๒.๕๖	
- เริ่มอ้วน	๐	๕	๕	๑๒.๘๒	
- ท้วม	๐	๓	๓	๗.๖๙	
- สมส่วน	๐	๓๐	๓๐	๗๖.๙๒	
- ค่อนข้างผอม	๐	๐	๐	๐.๐๐	
- ผอม	๐	๐	๐	๐.๐๐	
จำนวนนักเรียนที่ ชั่ง นน./วัดส่วนสูง	๐	๓๙	๓๙		๑๐๐.๐๐
จำนวนนักเรียนที่ข้อมูลไม่ครบ	๐	๐	๐		๐.๐๐
จำนวนนักเรียนทั้งหมด	๐	๓๙	๓๙		๑๐๐.๐๐
น้ำหนักตามเกณฑ์ส่วนสูง	ภาคเรียนที่ ๒				
	ชาย (คน)	หญิง (คน)	รวม (คน)	ภาวะโภชนาการ (%)	ความครอบคลุม (%)
- อ้วน	๐	๑	๑	๒.๖๓	
- เริ่มอ้วน	๐	๓	๓	๗.๘๙	
- ท้วม	๐	๗	๗	๑๘.๔๒	
- สมส่วน	๐	๒๖	๒๖	๖๘.๔๒	
- ค่อนข้างผอม	๐	๑	๑	๒.๖๓	
- ผอม	๐	๐	๐	๐.๐๐	
จำนวนนักเรียนที่ ชั่ง นน./วัดส่วนสูง	๐	๓๘	๓๘		๑๐๐.๐๐
จำนวนนักเรียนที่ข้อมูลไม่ครบ	๐	๐	๐		๐.๐๐
จำนวนนักเรียนทั้งหมด	๐	๓๘	๓๘		๑๐๐.๐๐

ข้อมูลโภชนาการของนักเรียนชั้นมัธยมศึกษาที่ ๒/๒(ใช้ข้อมูล ณ.วันที่ ๑๐ พฤศจิกายน ๒๕๖๐)

น้ำหนักตามเกณฑ์ส่วนสูง	ภาคเรียนที่ ๑				
	ชาย (คน)	หญิง (คน)	รวม (คน)	ภาวะโภชนาการ (%)	ความครอบคลุม (%)
- อ้วน	๐	๐	๐	๐.๐๐	
- เริ่มอ้วน	๐	๔	๔	๑๐.๕๓	
- ท้วม	๐	๑	๑	๒.๖๓	
- สมส่วน	๐	๓๒	๓๒	๘๔.๒๑	
- ค่อนข้างผอม	๐	๑	๑	๒.๖๓	
- ผอม	๐	๐	๐	๐.๐๐	
จำนวนนักเรียนที่ ชั่ง นน./วัดส่วนสูง	๐	๓๘	๓๘		๑๐๐.๐๐
จำนวนนักเรียนที่ข้อมูลไม่ครบ	๐	๐	๐		๐.๐๐
จำนวนนักเรียนทั้งหมด	๐	๓๘	๓๘		๑๐๐.๐๐
น้ำหนักตามเกณฑ์ส่วนสูง	ภาคเรียนที่ ๒				
	ชาย (คน)	หญิง (คน)	รวม (คน)	ภาวะโภชนาการ (%)	ความครอบคลุม (%)
- อ้วน	๐	๐	๐	๐.๐๐	
- เริ่มอ้วน	๐	๓	๓	๗.๘๙	
- ท้วม	๐	๑	๑	๒.๖๓	
- สมส่วน	๐	๓๔	๓๔	๘๙.๔๗	
- ค่อนข้างผอม	๐	๐	๐	๐.๐๐	
- ผอม	๐	๐	๐	๐.๐๐	
จำนวนนักเรียนที่ ชั่ง นน./วัดส่วนสูง	๐	๓๘	๓๘		๑๐๐.๐๐
จำนวนนักเรียนที่ข้อมูลไม่ครบ	๐	๐	๐		๐.๐๐
จำนวนนักเรียนทั้งหมด	๐	๓๘	๓๘		๑๐๐.๐๐

ข้อมูลโภชนาการของนักเรียนชั้นมัธยมศึกษาที่ ๓/๑(ใช้ข้อมูล ณ.วันที่ ๑๐ พฤศจิกายน ๒๕๖๐)

น้ำหนักตามเกณฑ์ส่วนสูง	ภาคเรียนที่ ๑				
	ชาย (คน)	หญิง (คน)	รวม (คน)	ภาวะโภชนาการ (%)	ความครอบคลุม (%)
- อ้วน	๐	๒	๒	๕.๒๖	
- เริ่มอ้วน	๐	๔	๔	๑๐.๕๓	
- ท้วม	๐	๓	๓	๗.๘๙	
- สมส่วน	๐	๒๙	๒๙	๗๖.๓๒	
- ค่อนข้างผอม	๐	๐	๐	๐.๐๐	
- ผอม	๐	๐	๐	๐.๐๐	
จำนวนนักเรียนที่ ชั่ง นน./วัดส่วนสูง	๐	๓๘	๓๘		๑๐๐.๐๐
จำนวนนักเรียนที่ข้อมูลไม่ครบ	๐	๐	๐		๐.๐๐
จำนวนนักเรียนทั้งหมด	๐	๓๘	๓๘		๑๐๐.๐๐
น้ำหนักตามเกณฑ์ส่วนสูง	ภาคเรียนที่ ๒				
	ชาย (คน)	หญิง (คน)	รวม (คน)	ภาวะโภชนาการ (%)	ความครอบคลุม (%)
- อ้วน	๐	๓	๓	๗.๖๙	
- เริ่มอ้วน	๐	๕	๕	๑๒.๘๒	
- ท้วม	๐	๑	๑	๒.๕๖	
- สมส่วน	๐	๓๐	๓๐	๗๖.๙๒	
- ค่อนข้างผอม	๐	๐	๐	๐.๐๐	
- ผอม	๐	๐	๐	๐.๐๐	
จำนวนนักเรียนที่ ชั่ง นน./วัดส่วนสูง	๐	๓๙	๓๙		๑๐๐.๐๐

จำนวนนักเรียนที่ข้อมูลไม่ครบ	๐	๐	๐		๐.๐๐
จำนวนนักเรียนทั้งหมด	๐	๓๙	๓๙		๑๐๐.๐๐

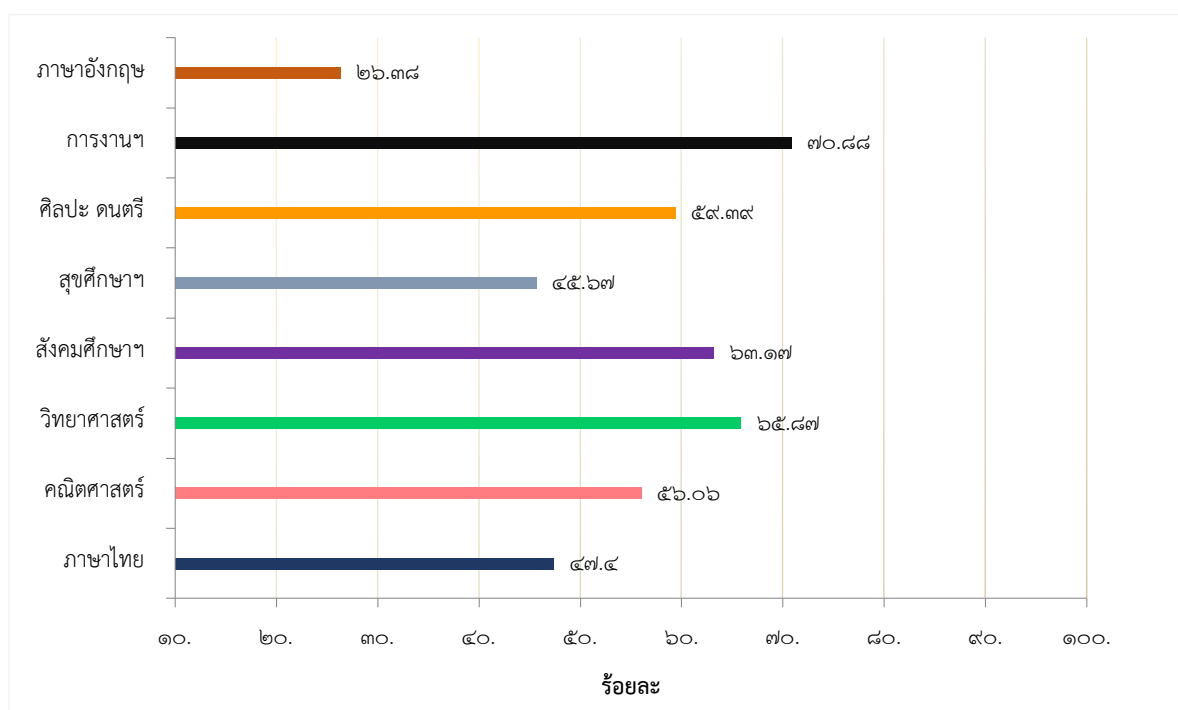
ข้อมูลโภชนาการของนักเรียนชั้นมัธยมศึกษาปีที่ ๓/๒(ใช้ข้อมูล ณ.วันที่ ๑๐ พฤศจิกายน ๒๕๖๐)

น้ำหนักตามเกณฑ์ส่วนสูง	ภาคเรียนที่ ๑				
	ชาย (คน)	หญิง (คน)	รวม (คน)	ภาวะ โภชนาการ (%)	ความ ครอบคลุม (%)
- อ้วน	๐	๓	๓	๗.๘๙	
- เริ่มอ้วน	๐	๐	๐	๐.๐๐	
- ท้วม	๐	๔	๔	๑๐.๕๓	
- สมส่วน	๐	๒๙	๒๙	๗๖.๓๒	
- ค่อนข้างผอม	๐	๑	๑	๒.๖๓	
- ผอม	๐	๑	๑	๒.๖๓	
จำนวนนักเรียนที่ ชั่ง นน./วัดส่วนสูง	๐	๓๘	๓๘		
จำนวนนักเรียนที่ข้อมูลไม่ครบ	๐	๐	๐		๐.๐๐
จำนวนนักเรียนทั้งหมด	๐	๓๘	๓๘		๑๐๐.๐๐
น้ำหนักตามเกณฑ์ส่วนสูง	ภาคเรียนที่ ๒				
	ชาย (คน)	หญิง (คน)	รวม (คน)	ภาวะ โภชนาการ (%)	ความ ครอบคลุม (%)
- อ้วน	๐	๓	๓	๗.๘๙	
- เริ่มอ้วน	๐	๑	๑	๒.๖๓	
- ท้วม	๐	๓	๓	๗.๘๙	
- สมส่วน	๐	๓๑	๓๑	๘๑.๕๘	
- ค่อนข้างผอม	๐	๐	๐	๐.๐๐	

- ผอม	๐	๐	๐	๐.๐๐	
จำนวนนักเรียนที่ ชั่ง นน./วัดส่วนสูง	๐	๓๘	๓๘		๑๐๐.๐๐
จำนวนนักเรียนที่ข้อมูลไม่ครบ	๐	๐	๐		๐.๐๐
จำนวนนักเรียนทั้งหมด	๐	๓๘	๓๘		๑๐๐.๐๐

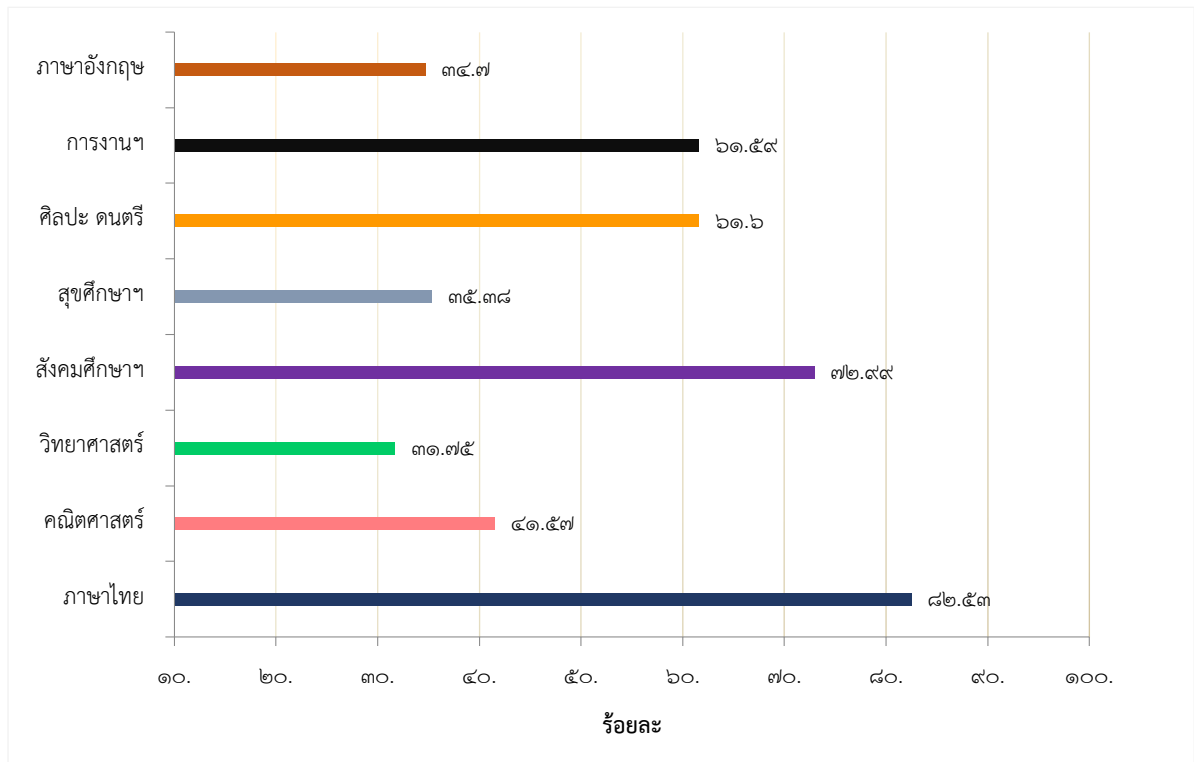
๑.๕ ข้อมูลผลสัมฤทธิ์ทางการเรียนระดับสถานศึกษา

ร้อยละของนักเรียนที่มีเกรดเฉลี่ยผลสัมฤทธิ์ทางการเรียนแต่ละรายวิชาในระดับ ๓ ขึ้นไป
ระดับชั้นประถมศึกษาปีที่ ๑-๖ ปีการศึกษา ๒๕๖๐



ร้อยละของนักเรียนที่มีเกรดเฉลี่ยผลสัมฤทธิ์ทางการเรียนแต่ละรายวิชาในระดับ ๓ ขึ้นไป

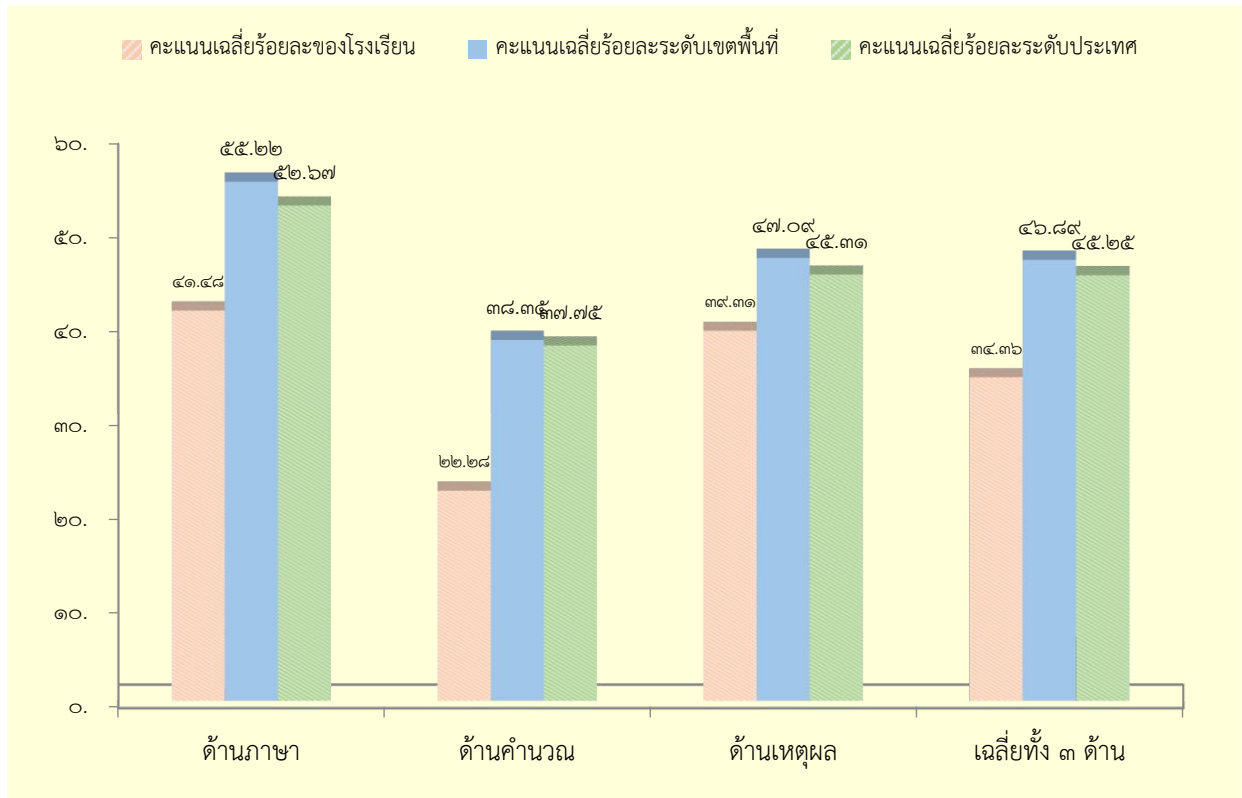
ระดับชั้นมัธยมศึกษาปีที่ ๑-๓ ปีการศึกษา ๒๕๖๐



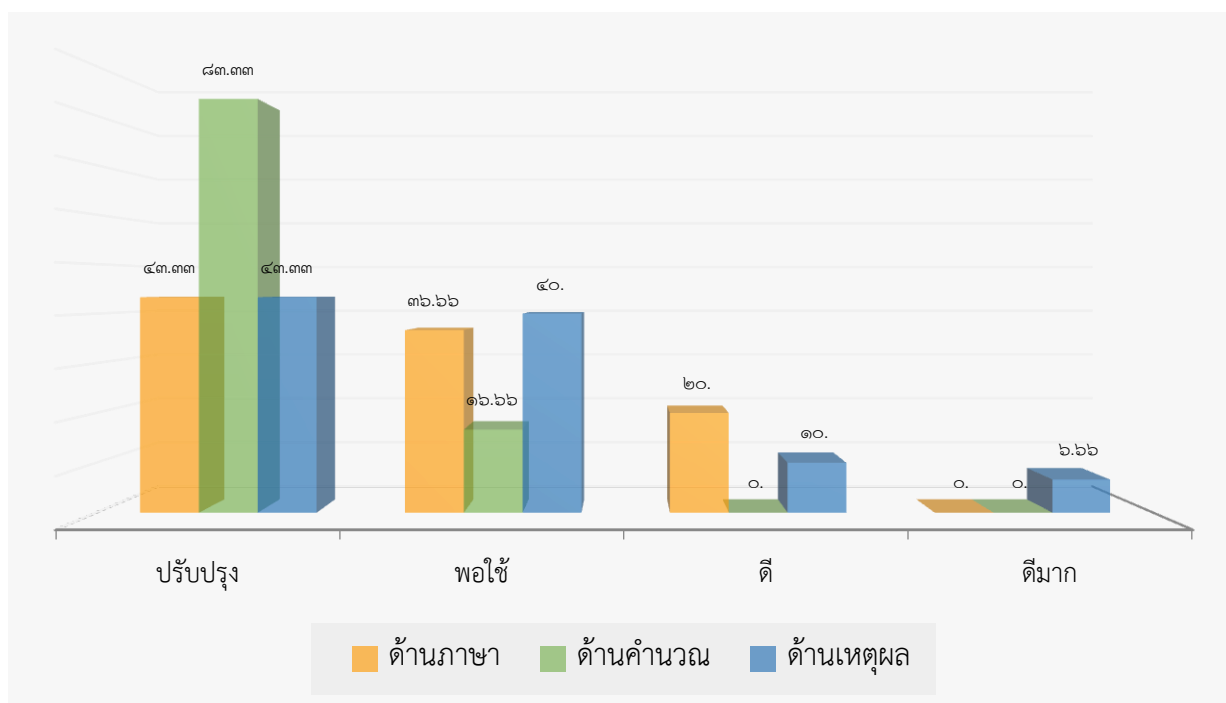
๑.๖ ผลการประเมินการทดสอบความสามารถพื้นฐานของผู้เรียนระดับชาติ (National Test:NT)
ระดับชั้นประถมศึกษาปีที่ ๓

๑) ผลการประเมินการทดสอบความสามารถพื้นฐานของผู้เรียนระดับชาติ (NT) ประจำปีการศึกษา ๒๕๖๐

คะแนนเฉลี่ยร้อยละผลการประเมินการทดสอบความสามารถพื้นฐานของผู้เรียนระดับชาติ (NT)
ชั้นประถมศึกษาปีที่ ๓ ประจำปีการศึกษา ๒๕๖๐



ร้อยละของจำนวนนักเรียนที่มีผลการประเมินการทดสอบความสามารถพื้นฐานของผู้เรียนระดับชาติ (NT)
 ชั้นประถมศึกษาปีที่ ๓ ประจำปีการศึกษา ๒๕๖๐
 จำแนกตามระดับคุณภาพ

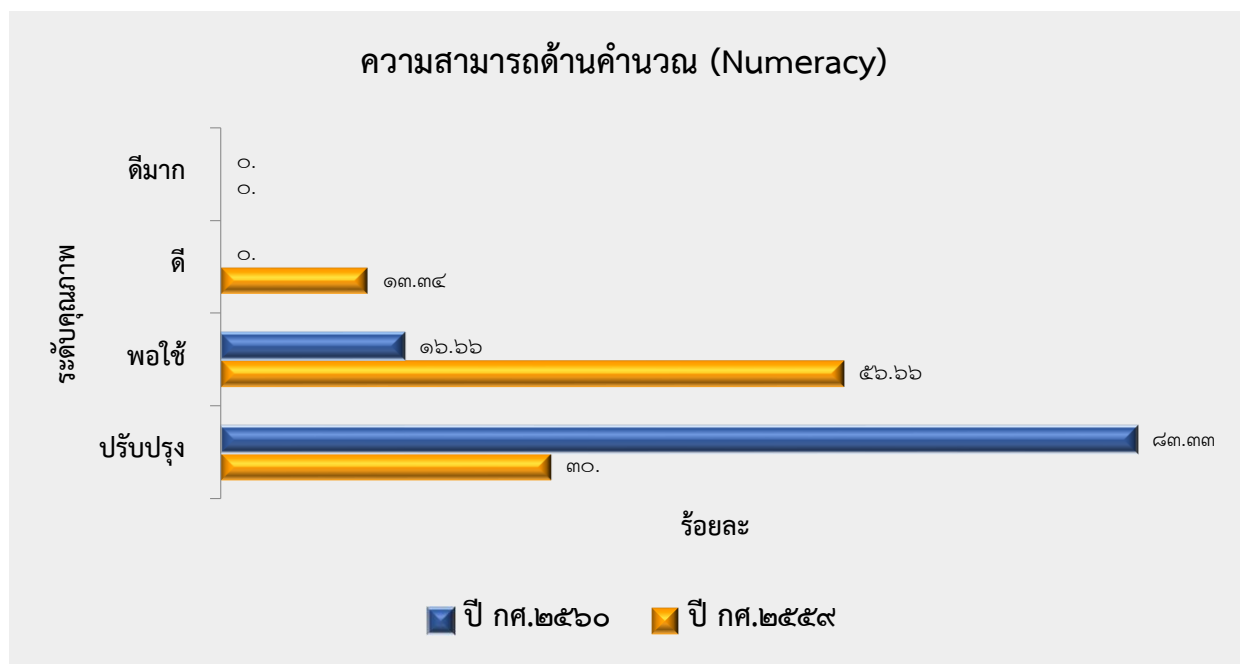
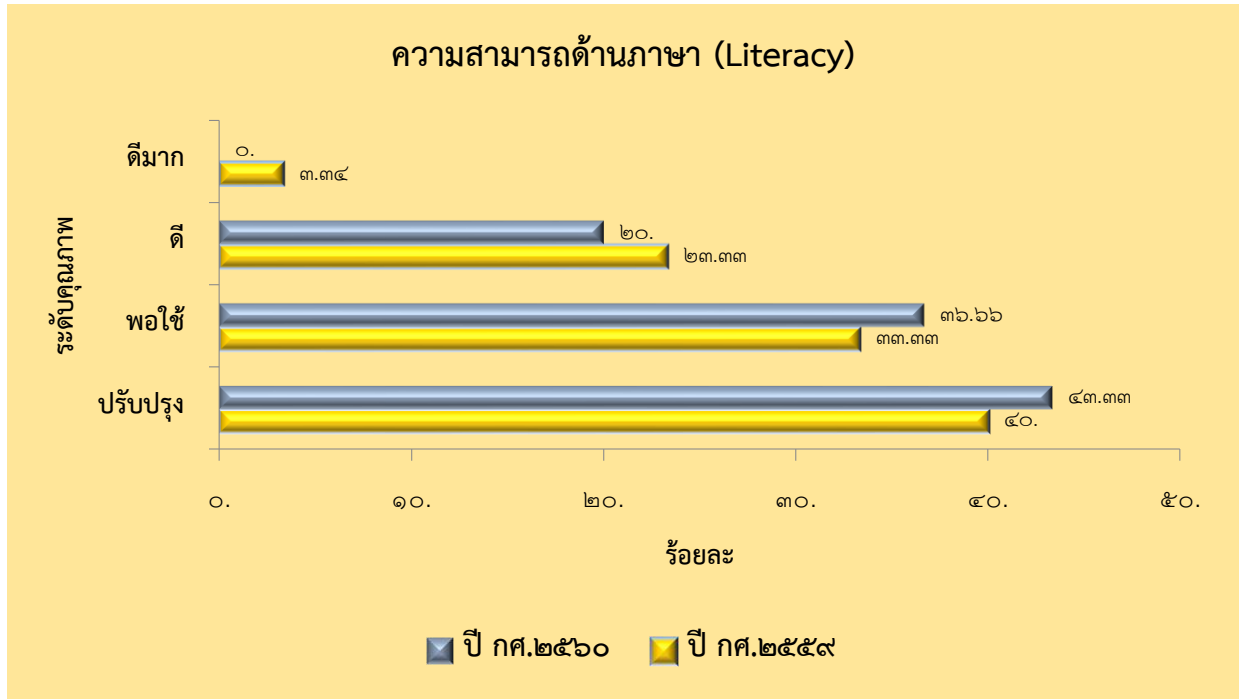


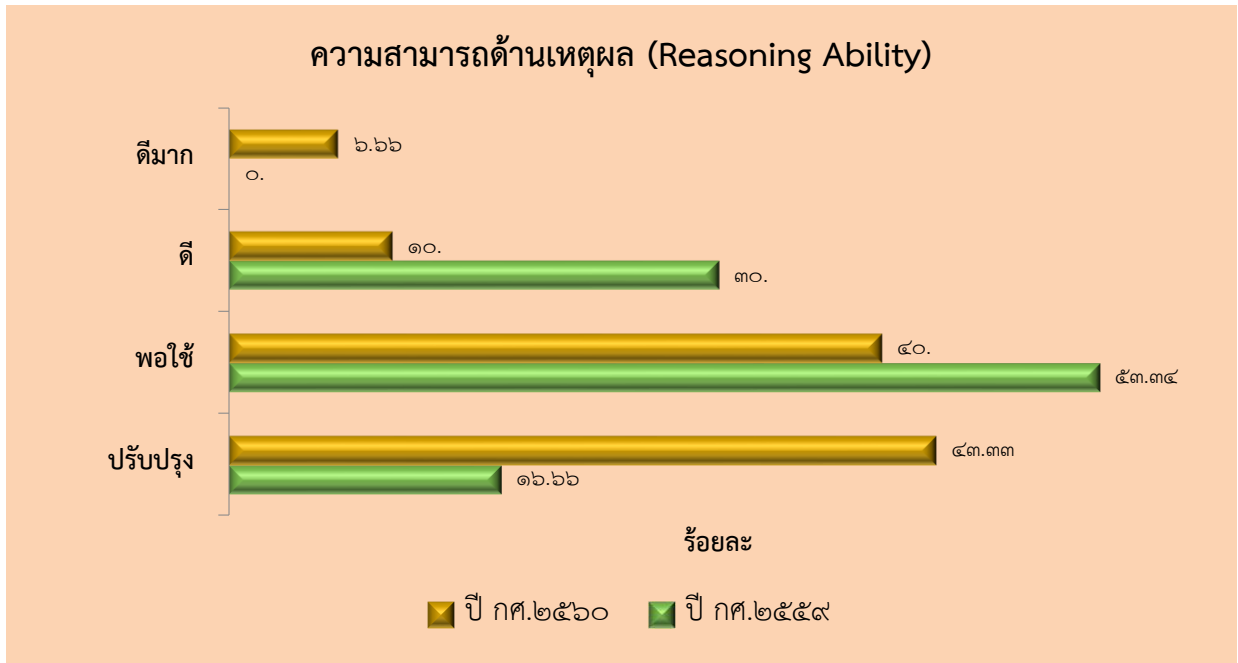
๒) ผลการประเมินการทดสอบความสามารถพื้นฐานของผู้เรียนระดับชาติ (NT) ชั้นประถมศึกษาปีที่ ๓ ประจำปีการศึกษา ๒๕๕๙-๒๕๖๐

๒.๑) เปรียบเทียบภาพรวมผลการประเมินการทดสอบความสามารถพื้นฐาน ของผู้เรียนระดับชาติ (NT) และร้อยละของผลต่างระหว่างปีการศึกษา ๒๕๕๙ - ๒๕๖๐

ความสามารถ	ปีการศึกษา ๒๕๕๙	ปีการศึกษา ๒๕๖๐	ร้อยละของผลต่างระหว่างปีการศึกษา
ด้านภาษา	๔๒.๙๖	๔๑.๔๘	-๑.๔๘
ด้านคำนวณ	๓๓.๐๑	๒๒.๒๘	๑๐.๗๓
ด้านเหตุผล	๕๙.๘๙	๓๙.๓๑	๒๐.๕๘
รวมความสามารถทั้ง ๓ ด้าน	๔๕.๒๙	๓๔.๓๖	๑๐.๙๓

๒.๒) เปรียบเทียบผลการประเมินการทดสอบความสามารถพื้นฐานของผู้เรียน ระดับชาติ (NT) ระดับชั้นประถมศึกษาปีที่ ๓ ปีการศึกษา ๒๕๕๙ - ๒๕๖๐

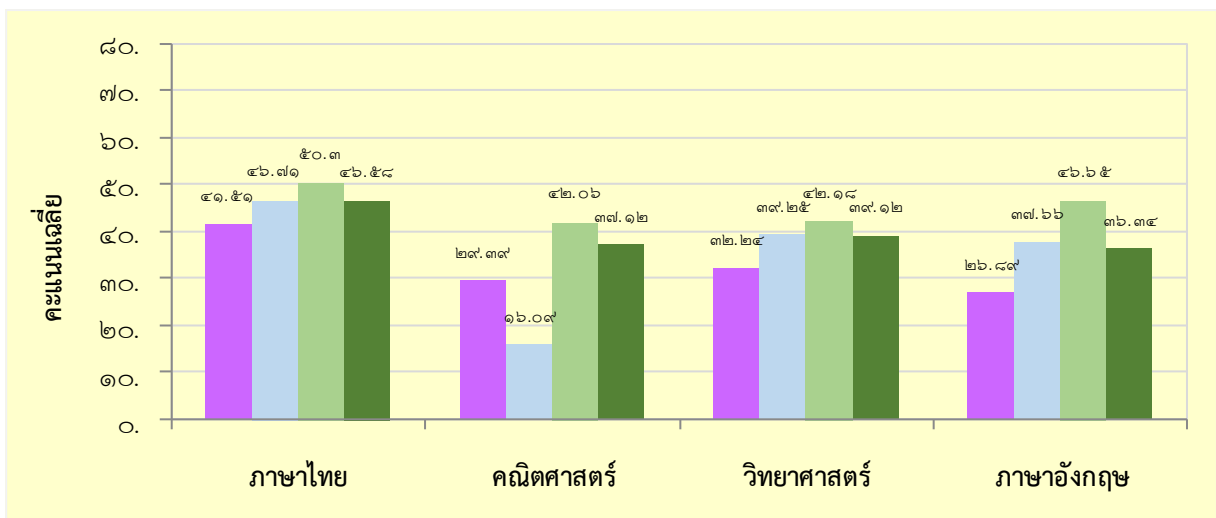




๑.๗ ผลการทดสอบทางการศึกษาระดับชาตินิยมขั้นพื้นฐาน (O-NET)

๑) ผลการทดสอบทางการศึกษาระดับชาตินิยมขั้นพื้นฐาน (O-NET)ประจำปีการศึกษา ๒๕๖๐

ผลการทดสอบทางการศึกษาระดับชาตินิยมขั้นพื้นฐาน(O-NET)ประจำปีการศึกษา๒๕๖๐ชั้นประถมศึกษาปีที่ ๖

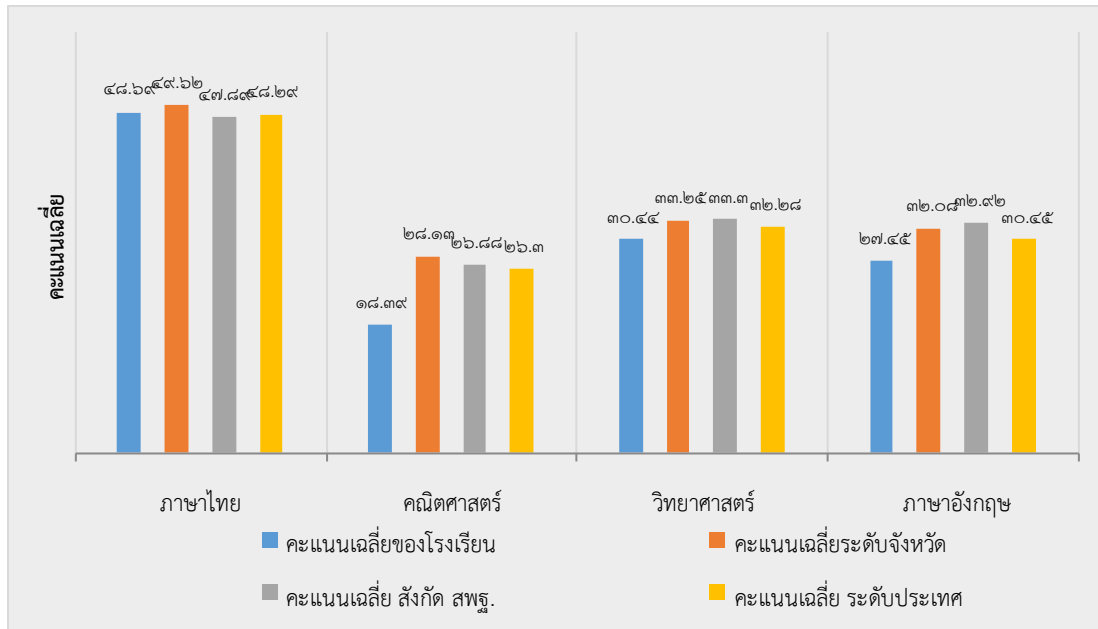


ระดับ/รายวิชา	ภาษาไทย	คณิตศาสตร์	วิทยาศาสตร์	ภาษาอังกฤษ
คะแนนเฉลี่ยของโรงเรียน	๔๑.๕๑	๒๙.๓๙	๓๒.๒๔	๒๖.๘๙
คะแนนเฉลี่ยระดับจังหวัด	๔๖.๗๑	๑๖.๐๙	๓๙.๒๕	๓๗.๖๖
คะแนนเฉลี่ยสังกัด สพฐ.ทั้งหมด	๕๐.๓๐	๔๒.๐๖	๔๒.๑๘	๔๖.๖๕
คะแนนเฉลี่ยระดับประเทศ	๔๖.๕๘	๓๗.๑๒	๓๙.๑๒	๓๖.๓๔

หมายเหตุ: คะแนนเฉลี่ยทุกวิชาของนักเรียน ต่ำกว่า คะแนนเฉลี่ยทั้งระดับจังหวัด ระดับ สพฐ. และ

ต่ำกว่าคะแนนเฉลี่ยระดับประเทศ

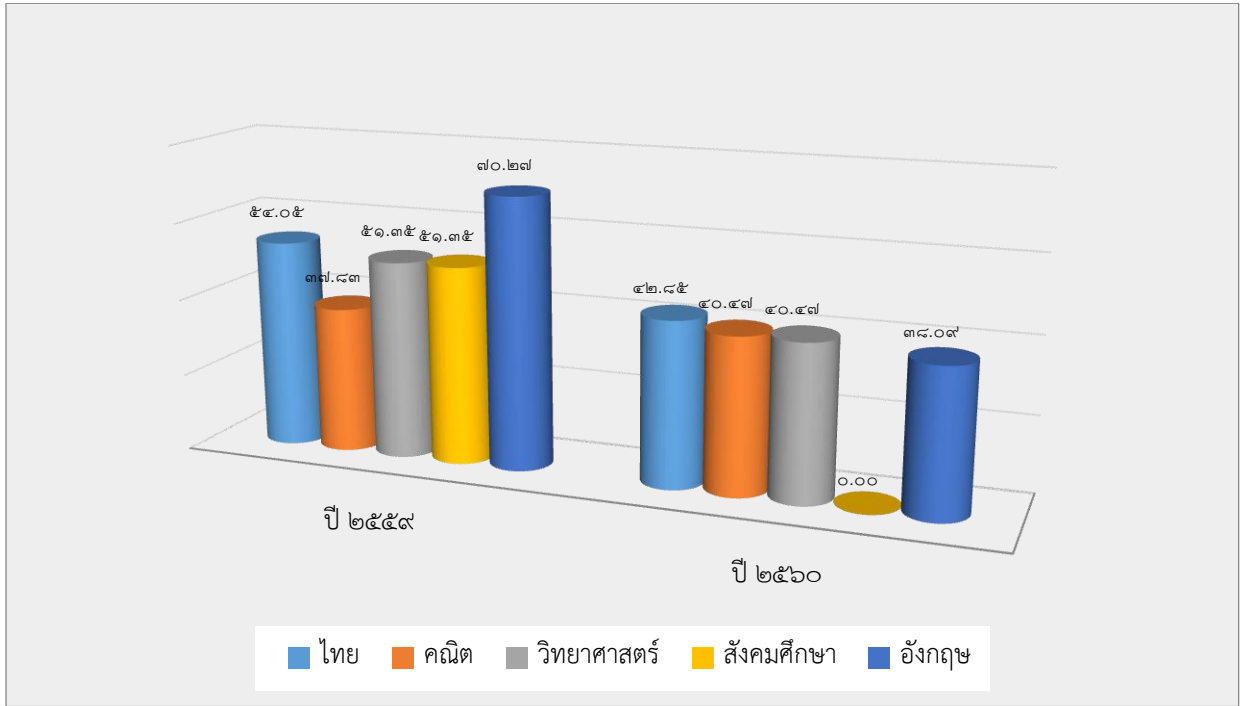
ผลการทดสอบทางการศึกษาระดับชาติด้านพื้นฐาน (O-NET) ประจำปีการศึกษา ๒๕๖๐ ชั้นมัธยมศึกษาปีที่ ๓



หมายเหตุ: คะแนนเฉลี่ยรายวิชาภาษาไทยของนักเรียนสูงกว่าคะแนนเฉลี่ยระดับสังกัด สพฐ. ทั้งหมด และสูงกว่าคะแนนเฉลี่ยระดับประเทศ

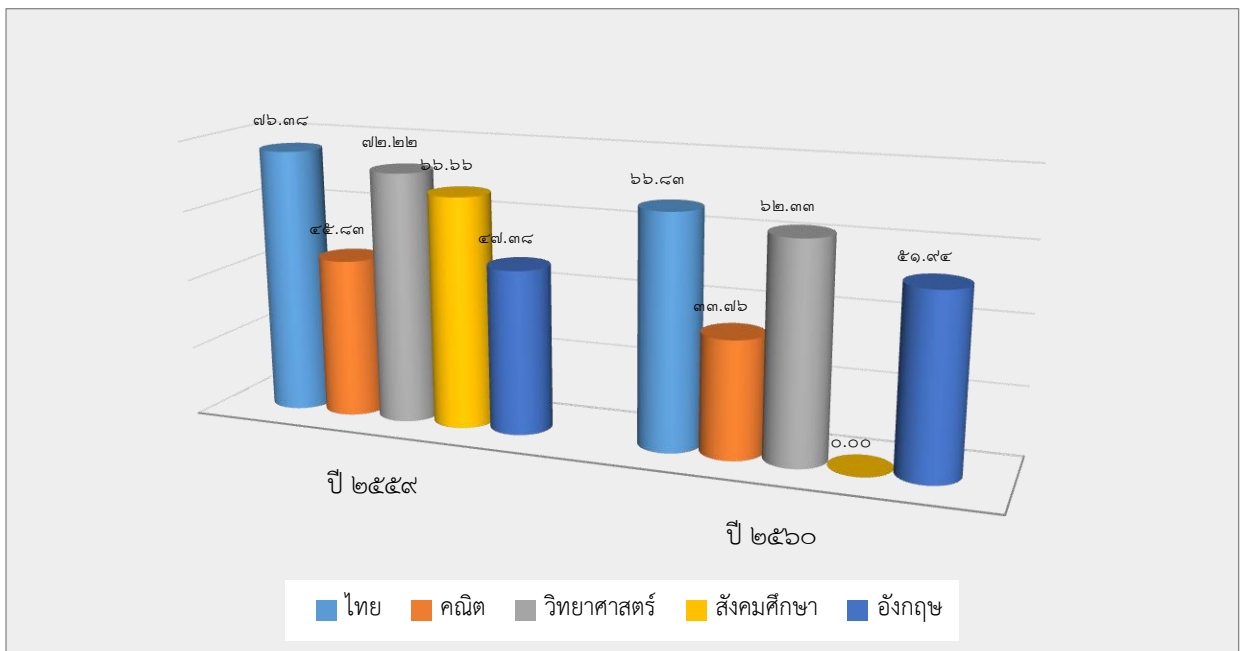
๒) เปรียบเทียบผลการทดสอบทางการศึกษาระดับชาติด้านพื้นฐาน(O-NET)ประจำปีการศึกษา ๒๕๕๙-๒๕๖๐

ผลการทดสอบทางการศึกษาระดับชาติด้านพื้นฐาน ประจำปีการศึกษา ๒๕๕๙-๒๕๖๐
ระดับชั้นประถมศึกษาปีที่ ๖



หมายเหตุ : ปีการศึกษา ๒๕๖๐ มีการทดสอบทางการศึกษาระดับชาติด้านพื้นฐานเพียง ๔ วิชาหลักเท่านั้น คือ วิชาภาษาไทย วิชาคณิตศาสตร์ วิชาวิทยาศาสตร์ และวิชาภาษาอังกฤษ

**ผลการทดสอบทางการศึกษาระดับชาติด้านพื้นฐาน ประจำปีการศึกษา ๒๕๕๙-๒๕๖๐
ระดับชั้นมัธยมศึกษาปีที่ ๓**



หมายเหตุ : ปีการศึกษา ๒๕๖๐ มีการทดสอบทางการศึกษาระดับชาตินี้ขึ้นพื้นฐานเพียง ๔ วิชาหลักเท่านั้น คือ วิชาภาษาไทย วิชาคณิตศาสตร์ วิชาวิทยาศาสตร์ และวิชาภาษาอังกฤษ

๑.๘ ข้อมูลอาคารสถานที่

อาคารเรียนจำนวน ๑๕ ห้อง	อาคารประกอบจำนวน ๕ หลัง
ส้วมจำนวน ๖ หลัง จำนวน ๔๐ ที่นั่ง	สนามฟุตบอล จำนวน ๑ สนาม
สนามวอลเลย์บอล ๑ สนาม	สนามเปตอง ๑ สนาม

๑.๙ ข้อมูลงบประมาณ

งบประมาณ (รับ - จ่าย)

รายรับ	จำนวน/บาท	รายจ่าย	จำนวน/บาท
เงินงบประมาณ	๙,๑๓๒,๘๕๘.๐๓	งบดำเนินการ/เงินเดือน,ค่าจ้าง	๗,๔๘๔,๑๑๗.๐๐
เงินนอกงบประมาณ	๒,๙๕๕,๓๒๘.๘๔	งบพัฒนาคุณภาพการจัดการศึกษา	๑,๓๘๑,๑๗๔.๗๕
เงินอื่นๆ (ระบุ)	-	งบโภชนาการและสาธารณสุขโรค	๓,๒๔๓,๒๗๘.๗๘
รวมรายรับ	๑๒,๑๐๘,๑๘๖.๘๗	รวมรายจ่าย	๑๒,๑๐๘,๕๗๐.๕๓

๑.๑๐ ข้อมูลสภาพชุมชนโดยรวม

๑) สภาพชุมชนรอบบริเวณโรงเรียนมีลักษณะ เป็นประชากรที่อยู่อาศัยจริงในครัวเรือนทั้งหมด๕๐ ครัวเรือน มีจำนวนทั้งหมดประมาณ ๑๒๐ คน บริเวณใกล้เคียงโดยรอบโรงเรียนมี วัดศาสนาพุทธ โบสถ์ศาสนาคริสต์ นิกายโรมันคาทอลิก องค์การบริหารส่วนตำบลเชียงดาว และเทศบาลตำบลเชียงดาวอาชีพหลักของชุมชน คือ เกษตรกรรมและรับจ้างทั่วไป เนื่องจาก มีพื้นที่ทำกินของตนเอง นับถือศาสนาพุทธประเพณี/ศิลปวัฒนธรรมท้องถิ่นที่เป็นที่รู้จักโดยทั่วไป คือประเพณีสงกรานต์ ประเพณีรดน้ำดำหัวผู้สูงอายุและบุคคลสำคัญ ประเพณีแห่เทียนเข้าพรรษา ประเพณีลอยกระทง

๒) ผู้ปกครองส่วนใหญ่ จบการศึกษาระดับประถมศึกษา

- มีการประกอบอาชีพเกษตรกรรมคิดเป็นร้อยละ ๖๕.๐๐ อาชีพรับจ้างทั่วไปคิดเป็นร้อยละ ๒๕.๐๐ และอาชีพอื่นๆคิดเป็นร้อยละ ๑๐.๐๐

- มีการนับถือศาสนาคริสต์คิดเป็นร้อยละ ๖๕.๐๐ ศาสนาพุทธคิดเป็นร้อยละ ๓๕.๐๐ ฐานะทางเศรษฐกิจ /รายได้โดยเฉลี่ย ๕,๐๐๐ บาท/ปี

๓) โอกาสและข้อจำกัดของโรงเรียน

โอกาส (Opportunities)

๑. เป็นโรงเรียนเอกชน เพื่อการกุศลในมูลนิธิอุบลรัตน์ในพระบรมราชินูปถัมภ์ มีทุลกระหม่อมหญิงอุบลรัตนราชกัญญา สิริวัฒนาพรรณวดีเป็นองค์ประธานมูลนิธิฯ
๒. โรงเรียนได้รับการสนับสนุนจากภาครัฐและเอกชน มูลนิธิอุบลรัตน์ในพระบรมราชินูปถัมภ์ คณะภคินีเซนต์ปอล เดอ ชาร์ตร และชุมชน
๓. ทำเลที่ตั้งของสถานศึกษาอยู่ในย่านชุมชนที่มีแหล่งการเรียนรู้ที่หลากหลายที่เอื้อต่อการจัดการเรียนรู้

อุปสรรค (Threats)

๑. การติดต่อประสานขอความร่วมมือจากผู้ปกครองไม่สะดวก เนื่องจากโรงเรียนอยู่ห่างไกลจากบ้านของนักเรียน

๑.๑๑ แหล่งเรียนรู้

๑) ห้องสมุด มีขนาด ๕๕.๖๘ ตารางเมตร จำนวนหนังสือในห้องสมุด ๖,๓๓๐ เล่ม การสืบค้นหนังสือและการยืม – คืน ใช้ระบบ โปรแกรมระบบห้องสมุดอัตโนมัติ สพฐ. จำนวนนักเรียนที่ใช้ห้องสมุดในปีการศึกษานี้เฉลี่ย ๗๗ คน/วัน คิดเป็นร้อยละ ๑๐๐.๐๐ ของนักเรียนทั้งหมด

๒) ห้องปฏิบัติการ/ห้องปฏิบัติการ อื่น ๆ

จำนวนนักเรียนที่ใช้แหล่งเรียนรู้ในโรงเรียน ปีการศึกษา ๒๕๖๐

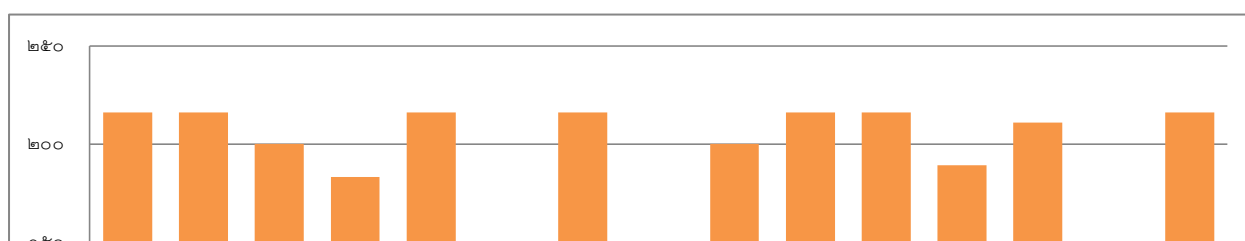
ลำดับ ที่	แหล่งเรียนรู้ภายในโรงเรียน ชื่อแหล่งเรียนรู้	สถิติการใช้ จำนวน ครั้ง/ปี	จำนวน (ร้อยละ)
๑.	สวนพฤกษศาสตร์	๒๑๖	๑๐๐.๐๐
๒.	บ้านพรวิถิ	๒๑๖	๑๐๐.๐๐
๓.	ห้อง TO BE NUMBER ONE	๒๐๐	๑๐๐.๐๐
๔.	ห้องปฏิบัติการเย็บ (ชั้น ๒ อาคารฉัตรเฉลิม)	๑๘๓	๘๓.๓๓
๕.	ห้องนิทรรศการเศรษฐกิจพอเพียง (ห้องเกษตร)	๒๑๖	๑๐๐.๐๐

๖.	ห้องศาสนา	๕๖	๒๕.๙๓
๗.	ห้องเสริมทักษะ	๒๑๖	๑๐๐.๐๐
๘.	ห้องดนตรีไทย	๗๖	๓๕.๑๙
๙.	ห้องโยธาวิทิต	๒๐๐	๙๒.๕๙
๑๐.	ห้องคอมพิวเตอร์	๒๑๖	๑๐๐.๐๐
๑๑.	ห้องปฏิบัติการวิทยาศาสตร์	๒๑๖	๑๐๐.๐๐
๑๒.	ห้องเสริมภาษา	๑๘๙	๘๗.๕๐
๑๓.	ห้องศิลปะ	๒๑๑	๙๗.๖๙
๑๔.	ห้องสื่อการศึกษา	๙๘	๔๕.๓๗
๑๕.	ห้องเสริมวิชาการอนุบาล	๒๑๖	๑๐๐.๐๐

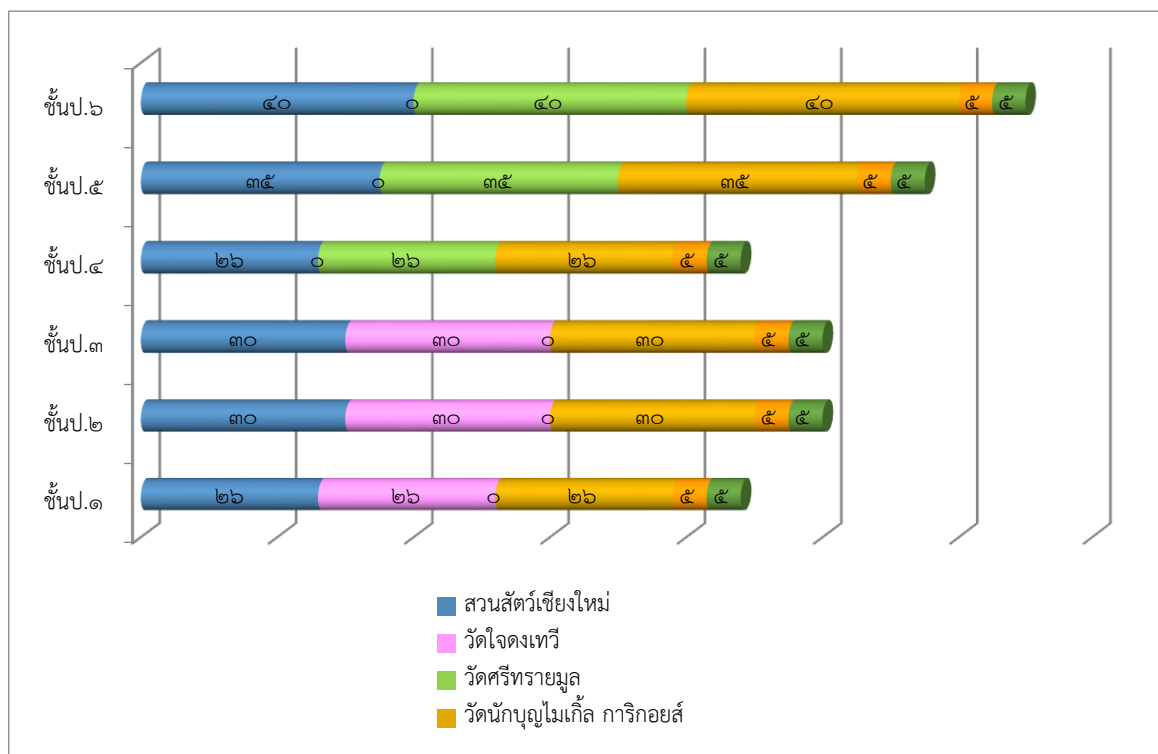
หมายเหตุ คิดค่าร้อยละจากบันทึกการใช้แหล่งเรียนรู้/ห้องประกอบการ เฉลี่ยสัปดาห์ละ ๕ ครั้ง โดยไม่น้อยกว่า ๒๑๖ ครั้ง/ปีการศึกษา คิดเป็นร้อยละ ๑๐๐

- ๓) คอมพิวเตอร์ ใช้เพื่อการเรียนการสอน ๕๖ เครื่อง
 ใช้เพื่อสืบค้นข้อมูลทางอินเทอร์เน็ต ๑๐ เครื่อง
 ใช้เพื่อการบริหารจัดการ ๑๐ เครื่อง

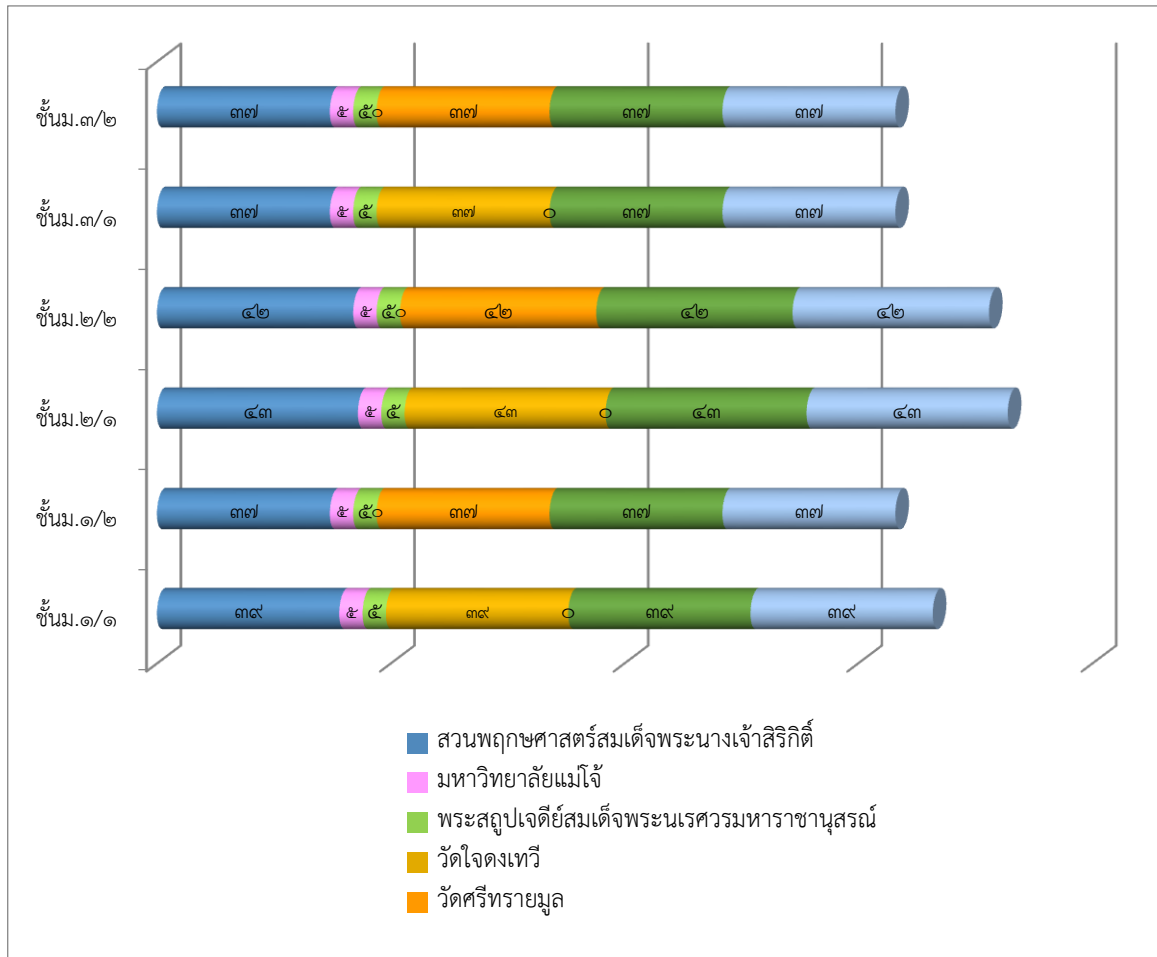
ค่าร้อยละจากจำนวนครั้งที่ใช้แหล่งเรียนรู้ภายในโรงเรียนเจ้าฟ้าอุบลรัตน์ ปีการศึกษา ๒๕๖๐



จำนวนนักเรียนที่ใช้แหล่งเรียนรู้นอกโรงเรียน ปีการศึกษา ๒๕๖๐ ระดับชั้นประถมศึกษาปีที่ ๑-๖



จำนวนนักเรียนที่ใช้แหล่งเรียนรู้ภายนอกโรงเรียน ปีการศึกษา ๒๕๖๐ ระดับชั้นมัธยมศึกษาปีที่ ๑-๓



- ๓) ประชาชนชาวบ้าน / ภูมิปัญญาท้องถิ่น / ผู้ทรงคุณวุฒิที่สถานศึกษาเชิญมาให้ความรู้แก่ครู / หรือนักเรียน ไปเรียนรู้ ในปีการศึกษานี้
๑. บาทหลวงไพศาล เต็มอรุณรุ่ง ให้ความรู้เรื่องคุณธรรมทางศาสนา จำนวน ๓๖๕ ครั้ง/ปี
 ๒. นายรุ่งโรจน์ ดวงดีและคณะ ให้ความรู้เรื่องการปฐมพยาบาลและเทคนิคการดับเพลิง จำนวน ๑ ครั้ง /ปี
 ๓. เจ้าหน้าที่โรงพยาบาลเชียงดาว จัดกิจกรรมรณรงค์ฉีดวัคซีน (MR) หัดเยอรมัน จำนวน ๑ ครั้ง/ปี
 ๔. สถานีตำรวจเชียงดาว ให้ความรู้ โครงการการศึกษาเพื่อต่อต้านการใช้ยาเสพติดในเด็กนักเรียน (D.A.R. E. ประเทศไทย) จำนวน ๑ ครั้ง/ปี

๑.๑๒ ผลการประเมินคุณภาพภายใน
 ผลการประเมินคุณภาพภายใน ปีที่ผ่านมา
 ผลการประเมินภาพรวม

มาตรฐาน / ประเด็นการพิจารณา	ค่าเป้าหมาย	ผลการประเมิน	บรรลุเป้าหมาย
มาตรฐานที่ ๑ คุณภาพของผู้เรียน	ระดับ ๓ ดี	ระดับ ๓ ดี	✓
๑.๑ ผลสัมฤทธิ์ทางวิชาการของผู้เรียน	ระดับ ๓ ดี	ระดับ ๓ ดี	✓
๑) ความสามารถในการอ่าน การเขียน การสื่อสารและการคิดคำนวณตามเกณฑ์ของแต่ละระดับชั้น	ร้อยละ ๘๐ ได้ระดับดีขึ้นไป	ร้อยละ ๘๓.๖๐ ได้ระดับดีขึ้นไป	✓
๒) ความสามารถในการวิเคราะห์และคิดอย่างมีวิจารณญาณ อภิปราย แลกเปลี่ยนความคิดเห็น และแก้ปัญหา	ร้อยละ ๘๐ ได้ระดับดีขึ้นไป	ร้อยละ ๘๔.๓๑ ได้ระดับดีขึ้นไป	✓
๓) ความสามารถในการใช้เทคโนโลยีสารสนเทศและการสื่อสาร	ร้อยละ ๘๐ ได้ระดับดีขึ้นไป	ร้อยละ ๘๗.๕๕ ได้ระดับดีขึ้นไป	✓
๔) ความก้าวหน้าทางการเรียนตามหลักสูตรสถานศึกษา	ร้อยละ ๘๐ ได้ระดับดีขึ้นไป	ร้อยละ ๘๑.๙๖ ได้ระดับดีขึ้นไป	✓
๕) ผลสัมฤทธิ์ทางการเรียนและ พัฒนาการจากผลการสอบวัดระดับชาติ	ร้อยละ ๗๐ ได้ระดับดีขึ้นไป	ร้อยละ ๖๘.๙๕ ได้ระดับดีขึ้นไป	✓
๖) ความพร้อมในการศึกษาต่อ การฝึกงานหรือการทำงาน	ร้อยละ ๘๐ ได้ระดับดีขึ้นไป	ร้อยละ ๘๕.๕๐ ได้ระดับดีขึ้นไป	✓
๑.๒ คุณลักษณะที่พึงประสงค์ของผู้เรียน	ระดับ ๔ ดีเยี่ยม	ระดับ ๔ ดีเยี่ยม	✓
๑) การมีคุณลักษณะและค่านิยมที่ดีตามที่สถานศึกษากำหนดโดยไม่ขัดกับกฎหมายและวัฒนธรรมอันดีของสังคม	ร้อยละ ๙๐ ได้ระดับดีขึ้นไป	ร้อยละ ๙๑.๔๖ ได้ระดับดีขึ้นไป	✓
๒) ความภูมิใจในท้องถิ่นและความเป็นไทย	ร้อยละ ๙๐ ได้ระดับดีขึ้นไป	ร้อยละ ๙๓.๔๓ ได้ระดับดีขึ้นไป	✓
๓) การยอมรับที่จะอยู่ร่วมกันบนความแตกต่างและหลากหลาย	ร้อยละ ๙๐ ได้ระดับดีขึ้นไป	ร้อยละ ๙๗.๒๒ ได้ระดับดีขึ้นไป	✓
๔) สุขภาวะทางร่างกายและลักษณะจิตสังคม	ร้อยละ ๙๐ ได้ระดับดีขึ้นไป	ร้อยละ ๙๓.๘๐ ได้ระดับดีขึ้นไป	✓
มาตรฐานที่ ๒ กระบวนการบริหารและการจัดการของผู้บริหารสถานศึกษา	ระดับ ๔ ดีเยี่ยม	ระดับ ๔ ดีเยี่ยม	✓
๑. การมีเป้าหมาย วิสัยทัศน์ และพันธกิจที่สถานศึกษากำหนดชัดเจน	ระดับ ๔ ดีเยี่ยม	ระดับ ๔ ดีเยี่ยม	✓
๒. การวางแผนพัฒนาคุณภาพการจัดการศึกษาของสถานศึกษา	ระดับ ๔ ดีเยี่ยม	ระดับ ๔ ดีเยี่ยม	✓
๒.๑ การวางแผนและดำเนินงานพัฒนาวิชาการที่เน้นคุณภาพของผู้เรียนรอบด้านทุกกลุ่มเป้าหมาย และดำเนินการ	ระดับ ๓ ดี	ระดับ ๓ ดี	✓

มาตรฐาน / ประเด็นการพิจารณา	ค่าเป้าหมาย	ผลการประเมิน	บรรลุเป้าหมาย
อย่างเป็นรูปธรรม			
๒.๒ การวางแผนและดำเนินงานพัฒนาครูและบุคลากรให้มีความเชี่ยวชาญทางวิชาชีพ	ระดับ ๔ ดีเยี่ยม	ระดับ ๔ ดีเยี่ยม	✓
๒.๓ การวางแผนการบริหารและการจัดการข้อมูลสารสนเทศอย่างเป็นระบบ	ระดับ ๓ ดี	ระดับ ๔ ดีเยี่ยม	✓
๒.๔ การวางแผนและจัดสภาพแวดล้อมทางกายภาพและสังคมที่เอื้อต่อการจัดการเรียนรู้อย่างมีคุณภาพ	ระดับ ๓ ดี	ระดับ ๓ ดี	✓
๓. การมีส่วนร่วมของผู้เกี่ยวข้องทุกฝ่าย และการร่วมรับผิดชอบต่อผลการจัดการศึกษาให้มีคุณภาพและได้มาตรฐาน	ระดับ ๔ ดีเยี่ยม	ระดับ ๔ ดีเยี่ยม	✓
๔. การกำกับ ติดตาม ประเมินผลการบริหารและการจัดการศึกษา	ระดับ ๔ ดีเยี่ยม	ระดับ ๔ ดีเยี่ยม	✓
มาตรฐานที่ ๓ กระบวนการจัดการเรียนการสอนที่เน้นผู้เรียนเป็นสำคัญ	ระดับ ๓ ดี	ระดับ ๔ ดีเยี่ยม	✓
๑. การมีกระบวนการเรียนการสอนที่สร้างโอกาสให้ผู้เรียนทุกคนมีส่วนร่วม	ร้อยละ ๘๐ ได้ระดับดีขึ้นไป	ร้อยละ ๙๗.๔๖ ได้ระดับดีขึ้นไป	✓
๒. การจัดการเรียนการสอนที่ยึดโยงกับบริบทของชุมชนและท้องถิ่น	ร้อยละ ๘๐ ได้ระดับดีขึ้นไป	ร้อยละ ๙๔.๖๙ ได้ระดับดีขึ้นไป	✓
๓. การตรวจสอบและประเมินความรู้ความเข้าใจของผู้เรียนอย่างเป็นระบบและมีประสิทธิภาพ	ร้อยละ ๘๐ ได้ระดับดีขึ้นไป	ร้อยละ ๘๖.๕๑ ได้ระดับดีขึ้นไป	✓
มาตรฐานที่ ๔ ระบบการประกันคุณภาพภายในที่มีประสิทธิผล	ระดับ ๔ ดีเยี่ยม	ระดับ ๔ ดีเยี่ยม	✓
การใช้ระบบการประกันคุณภาพภายในเพื่อยกระดับคุณภาพการจัดการศึกษาให้ดียิ่งขึ้น	ระดับ ๔ ดีเยี่ยม	ระดับ ๔ ดีเยี่ยม	✓
สรุปภาพรวมของการประเมินตนเองของโรงเรียน	ระดับ ๓ ดี	ระดับ ๔ ดีเยี่ยม	✓

